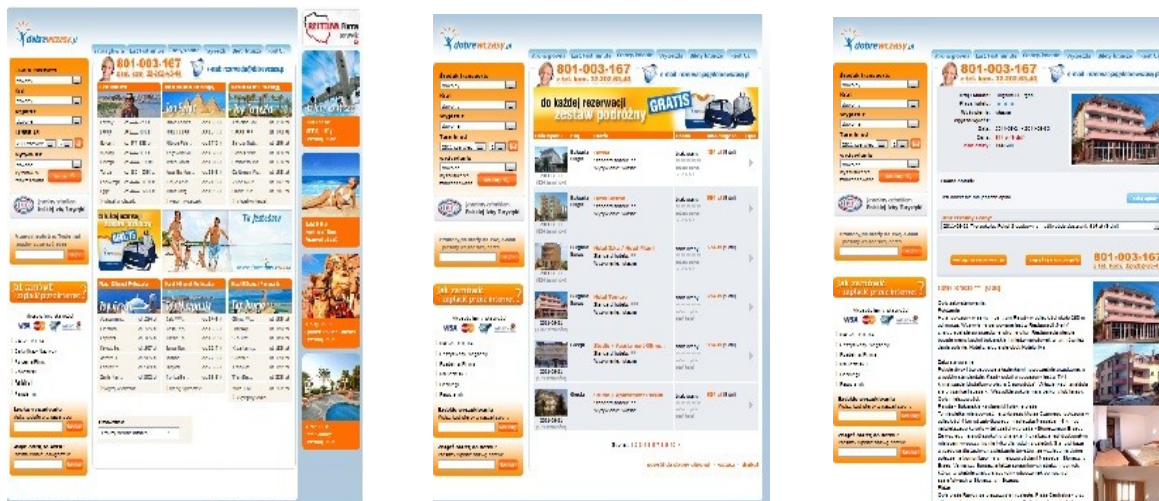


### 1. Projekt graficzny ( 1400 zł)



Projekt graficzny jest prezentacją wizualną następujących stron i podstron:

- strona główna
- wygląd wyników wyszukiwania
- wygląd oferty
- wygląd podstron zawierających funkcjonalność, którą należy zaprojektować graficznie

- Dostarczamy projekt graficznym w odpowiednim formacie na płycie lub drogą elektroniczną
- możliwa ilość poprawek do 3 razy.
- Projekt pozostaje własność autorską Klienta.

### 2. Newsletter ( 150 zł)



Newsletter posiada funkcję tworzenia bazy adresów e-mail, zapisanych poprzez odpowiedni formularz na stronie. Stworzona w ten sposób baza adresów może zostać wykorzystana do rozesłania mailingu informacyjnego.

Dostęp do bazy adresów e-mail odbywa się poprzez Strefę Klienta i opcję – Zarządzanie Newsletterem

### 3.Logo Touroperatorów (15-250 zł)

To logo Touroperatorów, z którymi Państwo współpracują. Prezentowane na stronie w formie animacji flash lub statycznej grafiki.



#### 4. Podłączenie nk, facebook ( 100 zł)



Czyli ikony przekierowujące do kont na wymienionych portalach społecznościowych.

#### 5. Moduł kontaktu (200 zł)

##### Strefa Podróżnika TRAVELTI

telefon: +48 790 703 700

e-mail: [travelti@travelti.pl](mailto:travelti@travelti.pl)

##### Wyjazdy szkolne:

telefon: +48 790 700 703

e-mail: [info@travelti.pl](mailto:info@travelti.pl)

##### Wyjazdy dla firm:

telefon: +48 790 703 700

e-mail: [info@travelti.pl](mailto:info@travelti.pl)

##### GODZINY OTWARCIA

pon. - pt. 9:00 - 19:00

sob. 9:00 - 14:00

To moduł kontaktowy, w którym umieszcza się dane teleadresowe oraz inne elementy kontaktowe tj.:

-infolinia,

-GG,  
-Skype,  
-E-mail

### 6. Czas realizacji ( 0 – 10.000 zł)

Czas realizacji to czas wykonania Państwa portalu turystycznego. Uzależniony jest on rodzaju i ilości zastosowanych technologii i funkcjonalności portalu.

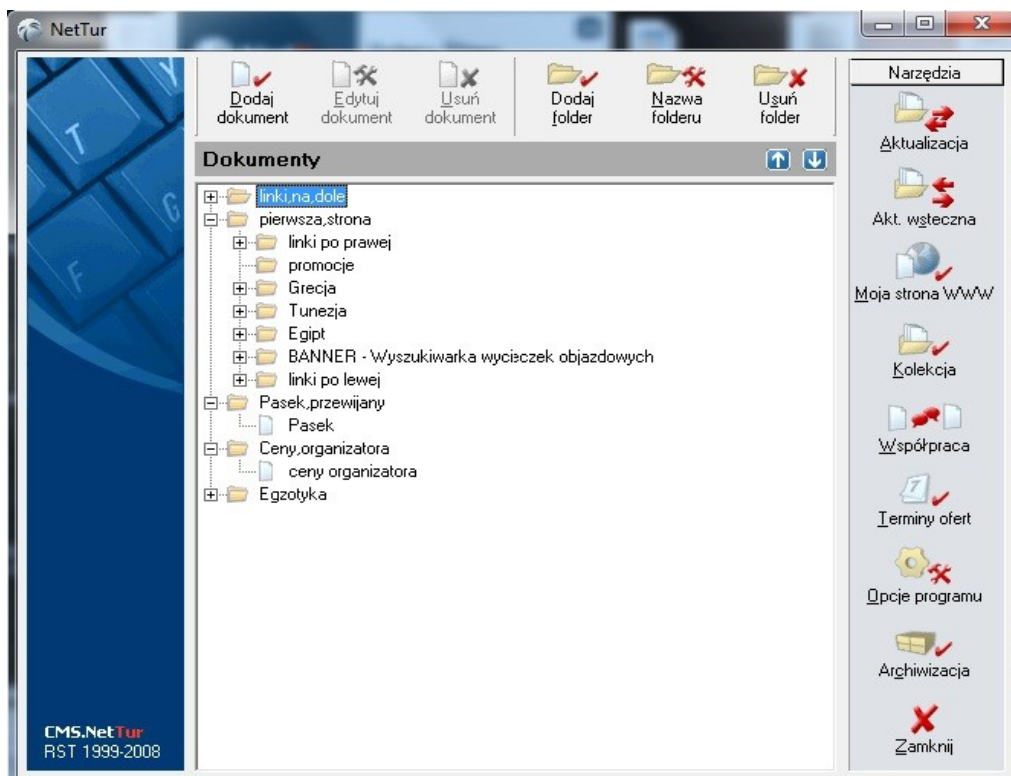
Możesz wybrać czas jaki mamy na realizację projektu i możemy wykonać portal dla Ciebie znacznie szybciej.

### 7. Hosting (300 – 400 zł)

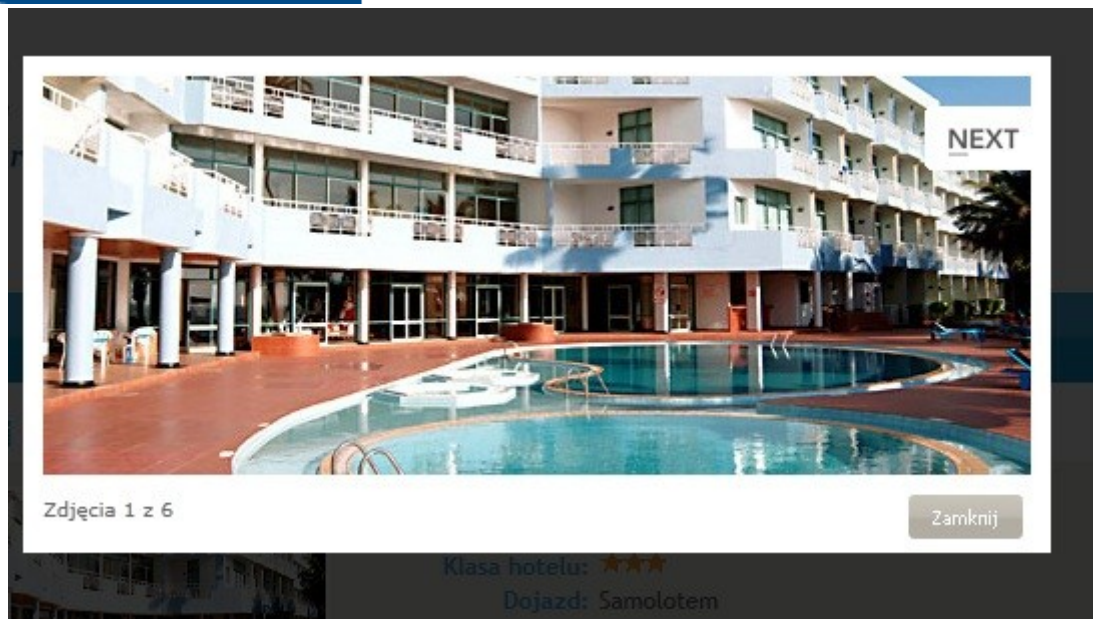
Hosting to miejsce na serwerze gdzie trzymana jest strona internetowa.

8. **Domena** (np. [www.biuropodrozy.pl](http://www.biuropodrozy.pl)) jest unikalnym adresem internetowym

9. **CMS** - system do samodzielnego zarządzania treścią strony ( 1200 zł do ceny serwisu, i abonament miesięczny 100 zł netto miesięcznie)



10. Galeria slide -show ( dodatkowe opcje dla widoku oferty – 600 zł)



#### 11. Moduł Polecane hotele – 400 zł

##### Najlepiej oceniane hotele

Hotel Delphin Deluxe R...	9.5
Turcja, Riwiera Turecka	
Hotel Papillon Zeugma ...	9.3
Turcja, Riwiera Turecka	
Hotel Kumkoy Beach Res...	9.3
Turcja, Riwiera Turecka	
Hotel Side Star Beach ...	9.2
Turcja, Riwiera Turecka	
Hotel Gypsophila Holid...	9.2
Turcja, Riwiera Turecka	

#### 12. Moduł na zakładkach bez zdjęć – 400 zł

LAST MINUTE	
Grecja	od 424 zł
Chorwacja	od 439 zł
Włochy	od 550 zł
Bułgaria	od 624 zł
Turcja	od 691 zł

EGZOTYKA	
Tajlandia	od 3555 zł
Kenia	od 3957 zł
Indie	od 4058 zł
Sri Lanka	od 4080 zł
Seszele	od 4313 zł

13. Moduł na zakładkach z zdjęciami – 400 zł

**POLECAMY** **NOWOŚCI**



**W poszukiwaniu S...**  
Kraj: **Indie**  
Cena: **9600 zł +500\$**  
Termin: **11.09.2011** (22 dni)  
Wyżywienie: **OV**



**Moskiewski under...**  
Kraj: **Rosja**  
Cena: **2699 zł**  
Termin: **17.07.2011** (8 dni)  
Wyżywienie: **HB**



**Rajasthan i Goa**  
Kraj: **Indie**  
Cena: **4050 zł +600\$**  
Termin: **26.08.2011** (16 dni)  
Wyżywienie: **OV**

[WIĘCEJ OFERT >>](#)

**BILETY** **NIEBANALNE PODRÓŻE** **RELACJE**



**Indie, Nepal ora...**  
Kraj: **Indie**  
Cena: **4500 zł +500\$**  
Termin: **11.08.2011** (15 dni)  
Wyżywienie: **OV**



**Śladami Buddy**  
Kraj: **Indie**  
Cena: **4700 zł +600\$**  
Termin: **11.11.2011** (17 dni)  
Wyżywienie: **OV**



**Tuwa - festiwal ...**  
Kraj: **Rosja**  
Cena: **5900 zł +1000EUR**  
Termin: **01.07.2011** (23 dni)  
Wyżywienie: **OV**

[WIĘCEJ OFERT >>](#)

14. Katalog ofert dla TO książka flash – 1000 zł



**16. Slidebanner z ofertami automatyczny - 900 zł**



Przewijanie bannerów na kolejne odsłony bannerów czy następuje samoistnie, bez ingerencji użytkownika.

**17. Slidebanner z ofertami mieszany**



Przewijanie bannerów możliwe jest zarówno ręcznie za pomocą graficznie przedstawionych przycisków przewijania, jak i automatycznie.

### 18. Moduł 'Oferty Zbliżone' – 500 zł

Moduł 'Oferty zbliżone/ podobne wyświetla oferty, który są podobne kryteriami do ofert, których szukamy na stronie czy też oferty z tej samej kategorii.

#### Hotel Zora \*\*\* [LAR]



**Kraj / Region:** Chorwacja / Dalmacja  
**Wyżywienie:** śniadania, obiadokolacja  
**Transport:** własny  
**Wylot z:**  
**Termin:** 2011-06-25 - 2011-07-02 (7 dni)  
**Cena:** 2028 zł

◀ 1 | 2 | 3 | 4 ▶

▶ ZAPYTAJ O SZCZEGÓŁY ▶ POWIADOM ZNAJOMEGO ▶ REZERWUJ

TERMINY

OPIS OFERTY

DOPLATY I ZNIŻKI

2011-06-25 (7 dni)	Wyjazd z:	2707 zł	<a href="#" style="background-color: #f4a460; padding: 5px; border-radius: 5px;">REZERWUJ</a>
Pokoj 1 osobowy sniadania+obiadokolacje			
2011-06-25 (7 dni)	Wyjazd z:	2707 zł	<a href="#" style="background-color: #f4a460; padding: 5px; border-radius: 5px;">REZERWUJ</a>
Premium 2os. sniadania+obiadokolacje			

Chorwacja  
Riviera Kvarnerska



Cena od: 419 pln / os

Chorwacja  
Dalmacja



Cena od: 460 pln / os

### 19. Kalendarz terminów i cen

Hotel: Thania-Apartamenty

<input type="radio"/> 4 <input checked="" type="radio"/> 7 <input type="radio"/> 11 <input type="radio"/> 14							<input type="text" value="Warszawa"/>
--------------------------------------------------------------------------------------------------------------	--	--	--	--	--	--	---------------------------------------

Czerwiec 2011						
PN	WT	ŚR	CZ	PT	SO	N
		1	2	3	4	5
6	7	8	9	10	11	12 799 zł
13	14	15 999 zł	16	17	18	19 1381 zł
20	21	22 1469 zł	23	24	25	26 1449 zł
27	28	29 1479 zł	30			

Lipiec 2011						
PN	WT	ŚR	CZ	PT	SO	N
				1	2	3 1581 zł
4	5	6 1521 zł	7	8	9	10 1556 zł
11	12	13 1521 zł	14	15	16	17 1593 zł
18	19	20 1521 zł	21	22	23	24 1556 zł
25	26	27 1521 zł	28	29	30	31 1556 zł

Kalendarz terminów i cen wyświetla zgodnie z daną wycieczką na w graficznie przygotowanym kalendarzu wszystkie terminy danej imprezy oraz jej cenę.

## 20. Schowek na oferty

	<b>Kraj / Region:</b> Mauritius	<input type="button" value="ZAPYTAJ O SZCZEGÓŁY"/> <input type="button" value="POWIADOM ZNAJOMEGO"/> <input type="button" value="DODAJ DO KOSZYKA"/> <input type="button" value="REZERWUJ OFERTĘ"/>
	<b>Wyżywienie:</b> śniadania, obiadokolacja	
	<b>Transport:</b> samolot	
	<b>Wylot z:</b> Warszawa, Gdańsk, Katowice, Kraków, Poznań, Wrocław	
	<b>Termin:</b> 2011-06-21 - 2011-06-28 (7 dni)	
<b>Cena:</b> 8298 zł		

To miejsce, do którego możemy dodawać oferty najbardziej interesujące, do których chcielibyśmy wrócić.

Każda oferta zaznaczona dzięki opcji 'do schowka', zostanie dodana do schowka. Przeglądanie ofert ze schowka odbywa się poprzez kliknięcie w odnośnik wyświetlający listę ofert obserwowanych.

Wygląd listy ofert w schowku może zostać zdefiniowany indywidualnie. Schowek daje również możliwość usuwania ofert z listy obserwowanych.

## 21. Sortowanie ofert przy wynikach wyszukiwania

KRAJ/REGION

KATEGORIA

TERMIN

CENA

Sortowanie ofert oznacza ustalenie najważniejszego kryterium w odpowiedniej kolejności, po którym mają wyświetlać się wygenerowane przez nas wyniki wyszukiwania. Możliwe jest sortowanie po parametrach, które prezentowane są na wynikach wyszukiwania.

Np. Kraj / Region, cena, wylot z, wyżywienie. Jeśli wybierzemy parametr sortujący cenę, pokażą nam się wyniki od oferty najtańszej do najdroższe.

### 22. stronicowanie wyników wyszukiwania terminów ofert

1 2 3 4 5 

W celu uniknięcia przewijania strony w dół zobaczenia wszystkich, możliwych terminów wycieczki możliwe jest zastosowanie stronicowania, gdzie możemy ustalić liczbę pokazywanych na stronie terminów np. 8 terminów na stronie. Możliwe zobaczenie kolejnych będzie możliwe po kliknięciu w następną stronę

To samo dotyczy pokazywania listy wyników wyszukiwania.

1 2 3 4 5 ... 16

### 23. Moduł slider przewijany manualny

Przewijanie możliwe jest jedynie ręcznie za pomocą graficznie przedstawionych przycisków przewijania.

Przykład tj. 25

### 24. Moduł slider przewijany mieszany

Przewijanie możliwe jest zarówno ręcznie za pomocą graficznie przedstawionych przycisków przewijania, jak i automatycznie.

Przykład tj. 25

### 25. Moduł slider przewijany automatyczny

Oferta **Specjalna**



Indonezja Bali	10058z
Karaiby Gwadelupa	10060z
Sri Lanka Południowa Prowincja	10060z
Wietnam Khanh Hoa	10065z
Malta Wyspa Malta	10070z
Izrael Morze Martwe	10087z
Izrael Morze Martwe	10087z
Brazylia Rio De Janeiro	10088z
Meksyk Cancun	10089z
Karaiby Barbados	10003z
Tanzania Zanzibar	10004z
Kenia Mombasa	10004z
Korea Południowa Seul	10004z
Mauritius Wybrzeże Północne	10008z
Korea Południowa Kjongsang	10013z

Sliderem przewijanym może mogą być zarówno bannery jak i moduły – prezentacja zarówno z treścią, terminami, datami i krajami, jak i ze zdjęciem. Automatyczny oznacza, że przewijanie na kolejne od strony bannerów czy moduł następuje samoistnie, bez ingerencji użytkownika.

### 26. Możliwość drukowania

umożliwia wydruk danej podstrony .

### 27. Powrót do strony głównej, poprzedniej, następnej – przyciski nawigacyjne

Przycisków nawigacyjnych używa się w celu przemieszczania się między poszczególnymi elementami strony i jej podstron. Są to przyciski nawigacyjne umożliwiające łatwe i intuicyjne poruszanie się po stronie internetowej. Ilość i rodzaje przycisków zależne są od potrzeby Klienta. Najczęściej stosowane:

*cofnij, wróć, powrót do strony głównej*

Naciśnięcie symboli ze strzałkami powoduje przemieszczenie się odpowiednio do pierwszej, poprzedniej, następnej lub ostatniej pozycji strony.

### 28. Formularz kontaktowy

Zadaj pytanie:

Twój mail:

Imię i nazwisko:

Telefon:

**WYŚLIJ**

Formularz kontaktowy pozwala na wysłanie wiadomości e-mail wprost ze strony lub podstrony portalu. Istnieje możliwość przypisania kilku formularzy dla różnych działów, dzięki czemu wysłana informacja może trafić pod wskazany adres e-mail.

### 29. filtrowanie po parametrach wycieczki



The image shows a vertical sidebar of filter controls for a travel portal. It contains three main sections, each with a 'Filtruj' button:

- Cena za osobę:** A horizontal slider ranging from 'od 0 zł' to 'do 9999 zł'.
- Opinie o hotelu:** A horizontal slider ranging from '0.0' to '5.0' with intermediate markers at 1.0, 2.0, 3.0, and 4.0.
- Kategoria:** A list of checkboxes for categories: 'Kurorty nadmorskie', 'Dla rodzin z dziećmi', 'Fitness / siłownia', 'Bezpośrednio przy plaży', 'Basen odkryty', and 'Basen kryty'.

At the bottom of the sidebar is a large orange button labeled 'Filtruj wszystkie >>'.

Filtrowanie umożliwia dokładne sprecyzowanie wszystkich możliwych parametrów wycieczki tj. wyżywienie, wyjazd z, długość pobytu, standard hotelu, cena, rodzaju zakwaterowania, ocenie hotelu czy też kategoriach występujących w udogodnieniach tj. blisko lotniska, tenis, golf, sporty wodne, siłownia, internet itp. Dzięki czemu możemy otrzymać wyniki wyszukiwania z ofertami, które nas interesują.

Uwaga: Filtrowanie po udogodnieniach możliwe jest dla Klientów posiadających usługę MDS.

### 30. Wykonanie hintów

Hinty to tzw. dymki podpowiedzi, które pojawiają się gdy nasuniesz kursorem na wybrany fragment strony. Dany element strony może być oznaczony ikoną graficzną, która sygnalizować będzie, że dany fragment posiada dymek z podpowiedzią

Przykład:



### 31. Zapamiętywanie kryteriów wyszukiwania

Szczegóły:

Zapamiętywanie kryteriów wyszukiwania w wyszukiwarce ofert turystycznych służy zapisywaniu w pamięci wyszukiwarki kryteriów, po których użytkownik szuka oferty. Najczęściej wybierają te same kryteria wyszukiwania (kraj, cenę, wylot z, czy termin wyjazdu i powrotu)? System wówczas zapamięta te kryteria przy powrocie do wyszukiwarki.

Możliwość zapamiętywania wszystkich kryteriów, które są widoczne w wyszukiwarce.

Jak to działa ? Zobacz > ( tu podlinkowanie do strony)

### 32. System partnerski

System partnerski daje możliwość umieszczenia na innych stronach WWW, banera będącego odnośnikiem (linkiem) do Wyszukiwarki ofert z Państwa serwisu. Baner ten składa się z formularza pozwalającego na określenie destynacji oraz terminu, który przekierowuje bezpośrednio do wyników wyszukiwania na Państwa stronie internetowej.

Przykład banera z wyszukiwarką w systemie partnerskim



Cały system umożliwia również śledzenie statystyk dla stron, z których wywołane zostały przekierowania. Natomiast dla partnera uczestniczącego w programie dostępny jest wgląd w statystyki wyszukiwania i rezerwacji odnoszące się do banera umieszczonego na jego stronie internetowej.

### 33. Zarządzanie modułami

Zarządzanie w modułach półautomatycznych i automatycznych, pozwala na samodzielny wybór kryteriów, według których, wyświetlane są w nich oferty. Funkcja ta jest dostępna z poziomu Strefy Klienta i zawiera możliwość modyfikacji:

- kraju,
- typ promocji,
- ilości dni,
- ceny minimalnej,
- ceny maksymalnej,
- transportu,
- rodzaju wyjazdu,
- zakwaterowania,
- wyżywienia,
- terminu od,
- terminu przeszukiwania.

Widok panelu do zarządzania modułami:

Zmień parametry modułu:

Nazwa modułu:

Kraj / Region:

Typ promocji:

Ile dni:

Cena minimalna

Cena maksymalna

Transport

Rodzaj wyjazdu:

Zakwaterowanie:

Klasa hotelu:

Wyżywienie:

Termin od:

Ile tygodni w przód przeszukiwać:

Dla modułu półautomatycznego jest to rozszerzenie funkcjonalności zarządzania ofertami poprzez program CMS.NetTur.

#### 34. Dodawanie plików do dokumentów WWW

Jest to funkcjonalność pozwalająca na podłączenie plików z ofertami lub dokumentami informacyjnymi, dostępnymi w Państwa Serwisie. Rozwiązaniu umożliwia pobieranie dodanych plików.

#### 35. Przyjazne linki

Przyjazne linki są mechanizmem pozwalającym na lepsze pozycjonowanie serwisu, dzięki wykorzystaniu zmiany adresów podstron (mod rewrite). Poprawia się również estetyka, poprzez skrócenie długości linku oraz jego większą czytelność

#### 36. Zewnętrzny formularz wyszukiwania (wyszukiwarka)

To umieszczane w serwisie wyszukiwarki ofert / biletów wskazanej firmy. Z tego względu nie ma możliwości dostosowania graficznego.

### 37. Ruchomy pasek informacyjny

OFERTA na LATO 2011 już dostępna. Wakacje dla Seniorów +55 - Hiszpania, Cypr, Tunezja. Oferty narciarskie z k

Jest to narzędzie pozwalające na wyświetlanie samodzielnie zdefiniowanych informacji w formie ruchomego paska. Mogą to być na przykład skrócone informacje o ofercie, takie jak nazwa państwa i cena lub przyciągające uwagę hasła reklamowe. Tekst umieszczony w pasku może również stanowić odnośnik do oferty lub wyników wyszukiwania. Zatrzymanie ruchu może odbywać się w momencie najechania kursorem myszki na wybrany element paska

### 38. Członkostwo PIT (logo)

Dodatkowym elementem graficznym serwisu może być logo PIT, potwierdzające Państwa członkostwo w Polskiej Izbie Turystyki. Logo jest umieszczane najczęściej w zewnętrznych częściach strony.



### 39. System banerowy

System banerowy umożliwia samodzielne zarządzanie bannerami na stronie. Mogą być to zarówno elementy graficzne nagłówków modułów jak i typowe banery reklamowe.

- odsłony,
- wejść (kliknięcie w baner).



Możliwości systemu banerowego obejmują również:

Dodatkowo, w systemie banerowym są również dostępne statystyki:

- możliwość samodzielnego określenia czasu emisji banera poprzez podanie odpowiednich dat,
- w przypadku, gdy baner przekierowuje na podstronę, na której jest jego emisja, można zaznaczyć

opcję "Otwieraj w tym samym oknie".

System banerowy jest dostępny z poziomu programu CMS.NetTur. Aby go uruchomić, należy wybrać z menu Narzędzia, opcję Moja strona WWW, następnie opcję Zarządzaj kontem i Banery reklamowe. Każdy moduł banerowy posiada określone wymiary (jednostką są piksele) i niemożliwe jest umieszczenie w nim baneru nie odpowiadającego wymiarom modułu.

Obsługiwane przez system banerowy formaty plików graficznych to:

-gif,  
-jpg,  
-swf.

Aby banery typu flash działały właściwie, należy w programie Macromedia Flash:

a) wstawić ActionScript dla przycisku o następującej treści:

```
on (release) {getURL(_root.clickTag, _root.winOpen);}
```

b) następnie przy użyciu opcji Publish (dostępnej z menu File), można wygenerować gotowy do umieszczenia plik w formacie swf.

Dodatkowo elementy graficzne w systemie banerowym mogą zmieniać się podczas przechodzenia między podstronami serwisu.

#### 40. Statystyki

Odwiedziło nas **271001** osób

Umieszczenie w serwisie statystyk pozwala na śledzenie informacji odnoszących się bezpośrednio do użytkowników korzystających z serwisu.

Cały proces polega na wybraniu firmy udostępniającej (np. [stat24](#)), określeniu rodzaju statystyk (w zależności od formy, dostępne są rozwiązania darmowe i płatne) i przesłaniu do NetTur otrzymanego kodu, który następnie jest umieszczany w kodzie HTML serwisu.

Umieszczenie kodu wymaga również określenia:

- miejsca umieszczenia statystyk w strukturze serwisu (firma udostępniająca może narzucić miejsce, w którym mają być prezentowane),
- w przypadku podstron trzeba określić te, do których statystyki mają się odnosić.

W przypadku zastosowania generatora do linków wymagane jest dokładne określenie podstron.

#### 41. Statystyki NetTur

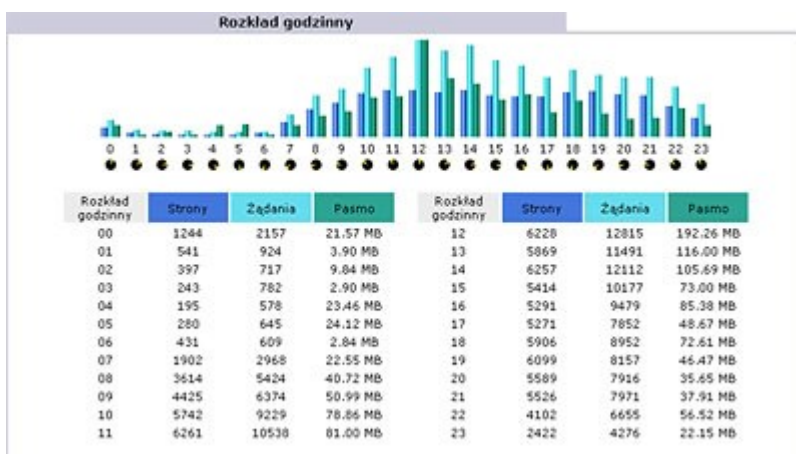
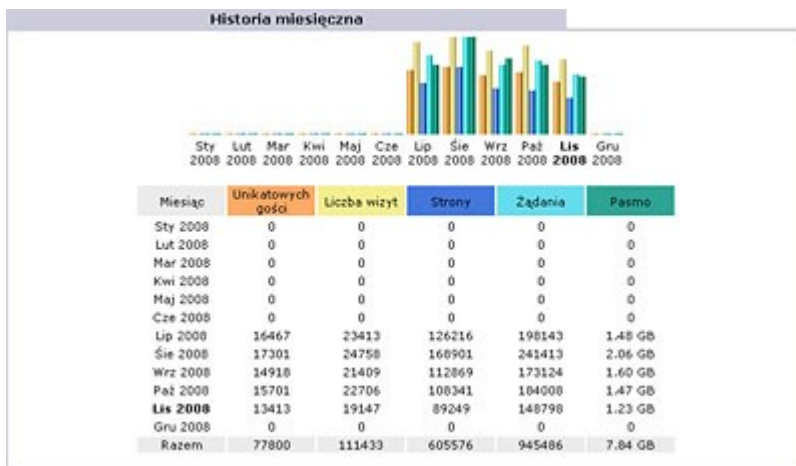
Odwiedziło nas **271001** osób

Statystyki NetTur pozwalają Państwu na analizę informacji o użytkownikach serwisu oraz ich zachowaniu podczas wizyty na stronie.

Główne dane dostępne w systemie statystyk NetTur:

Historia miesięczna,

Dni miesiąca,  
Dni tygodnia,  
Rozkład godzinny,  
Domeny/Kraje gości,  
Hosty,  
Roboty sieciowe,  
Czasy wizyt,  
Typ pliku,  
Strony,  
Systemy operacyjne,  
Przeglądarki,  
Źródła połączeń,  
Poszukiwane frazy,  
Poszukiwane słowa kluczowe,  
Rozmaitości,  
Kody błędów HTTP.



### Czasy wizyt

Liczba wizyt: 19147 - Średnio: 301 s

	Liczba wizyt	Procent
0s-30s	9372	48.9 %
30s-2mn	3429	17.9 %
2mn-5mn	2654	13.8 %
5mn-15mn	2068	10.8 %
15mn-30mn	747	3.9 %
30mn-1h	643	3.3 %
1h+	230	1.2 %
Nieznane	4	0 %





Wdrożenie statystyk NetTur w serwisie nie wymaga żadnych zmian w kodzie stron.

#### 42. Kanały RSS



Kanały RSS umożliwiają pobieranie informacji w postaci przygotowanych plików XML. Przykładem jest możliwość pobierania aktualnych kursów walut ze strony internetowej NBP lub pobieranie informacji o prognozie pogody. Dzięki wykorzystaniu możliwości XML, pobierane informacje mogą zostać dostosowane do indywidualnie określonych wymogów (np. pobieranie informacji o prognozie pogody dla wybranych miast). Warunkiem jest tutaj ilość informacji dostępnych w danym pliku XML.

#### 43. Stopka strony

Aina Travel sp. z o.o. Soleczna Fenn a 11/1, 31 143 Kraków, Tel.  12 422 22 09 , Fax/Tel:  12 421 23 21  [biuro@transsyberyjska.pl](mailto:biuro@transsyberyjska.pl)

Stopka jest stałym elementem serwisu i jest wyświetlana zarówno na stronie startowej jak i na wszystkich podstronach. Może składać się z menu zawierającego odnośniki do najważniejszych informacji dotyczących warunków korzystania z serwisu oraz tekstu mówiącego iż materiały, informacje lub ceny nie stanowią oferty w rozumieniu przepisów kodeksu cywilnego.

Nagłówki odnośników oraz przypisane do nich dokumenty mogą być edytowane za pomocą programu CMS.NetTur jedynie w przypadku użycia do budowy stopki szablonu tekstowego menu.

Budowa stopki jest zależna od indywidualnych ustaleń. Jednak przy projektowaniu jej odnośników, należy wziąć pod uwagę możliwość umieszczenia informacji ważnych dla funkcjonowania całego serwisu i opartych o obowiązujące przepisy prawa.

#### 44. Mapa dojazdu



Mapka dojazdu jest dużym ułatwieniem, gdyż pozwala zlokalizować firmę, do której chcemy się udać. Wynika to z faktu, iż sam adres w postaci nazwy ulicy i numeru budynku nie zawsze jest wystarczający do zlokalizowania siedziby biura. Mapka dojazdu może być wykonana na kilka sposobów:

-jako obrazek graficzny, -jako animacja, -jako Google Map.

Wybór rodzaju prezentacji mapki zależy od indywidualnych preferencji oraz budowy serwisu.

### 45. Afiliacje

Wykorzystanie programów partnerskich oraz afiliacji umożliwia rozbudowanie serwisu o dodatkowe elementy, które mają za zadanie generować prowizję od sprzedaży lub wzbogacić serwis o informacje takie, jak na przykład pogoda na świecie czy aktualne kursy walut.



Afiliacje mogą występować w postaci samych odnośników z indywidualnie nadanym numerem ID partnera w adresie URL. W tym przypadku prowizja jest naliczana od transakcji wykonanych z danego odnośnika.

Afiliacje mogą występować w postaci kodu HTML, który jest umieszczany w strukturze serwisu.

Przykłady afiliacji:

- kursy walut,
- pogoda,
- płatności on-line,
- bilety lotnicze,
- rent a car,
- rezerwacje hoteli,
- rezerwacje hoteli na świecie,
- rezerwacje hoteli w Polsce.

Równocześnie, do umieszczenia na stronie elementów takich jak kursy walut, czy pogoda, może zostać wykorzystany odpowiedni kanał RSS, umożliwiający pobranie odpowiednich danych.

### 46. Afiliacje dla branży turystycznej

Programy afiliacyjne są rozszerzeniem dostępnej w internecie oferty Państwa biura, o sprzedaż **biletów autokarowych, biletów lotniczych, ubezpieczeń, wynajmu samochodów oraz rezerwacji hoteli.**

Aktualnie czołowe portale turystyczne korzystają z tej formy współpracy, zwiększając tym samym, swoją dochodowość w ramach prowadzonej działalności.

Programy afiliacyjne bazują na ofertach udostępnianych przez Sprzedawców, które są prezentowane na stronie Afilianta w formie uzależnionej od wybranej wersji afiliacji. Najprostszym rozwiązaniem jest link, natomiast bardziej zaawansowanym, dostęp do XML, pozwalający na pełną integrację ze stroną.

Uruchomienie afiliacji odbywa się poprzez kontakt z wybranym Sprzedawcą, podpisanie stosownej umowy i samodzielne wdrożenie usługi lub zlecenie firmie hostingującej stronę. Poniżej znajduje się lista wybranych programów związanych z branżą turystyczną:

### **BILETY AUTOKAROWE**



Adres WWW: <http://www.voyager.pl/>

### **BILETY LOTNICZE**



Adres WWW: <http://www.hurra.pl/>

Consolidator Hurra Sp. z o.o. jest pierwszym niezależnym konsolidatorem biletów lotniczych na rynku polskim. Pośredniczy między liniami lotniczymi a biurami podróży, portalami i stronami internetowymi chcącymi zaoferować swoim klientom możliwość zakupu biletów lotniczych na własnej stronie internetowej, dokonania rezerwacji hotelowej lub samochodowej. Więcej informacji jest dostępnych [tutaj](#).



Adres WWW: <http://ptqv.net/>

### **REZERWACJA HOTELI**



Adres WWW: <http://www.booking.com/>



Adres WWW: <http://www.octopustravel-polska.com/>



## Przykładowe elementy portalu **turystycznego**



Adres WWW: <http://www.interhome.pl/>



Adres WWW: [http://www.hrs.com/?client=pl\\_NEXT/](http://www.hrs.com/?client=pl_NEXT/)



Adres WWW: <http://www.galileo.net.pl/>



Adres WWW: <http://polska.hotels.com/>



Adres WWW: <http://www.staypoland.com/>

### **REZERWACJA APARTAMENTÓW I DOMÓW**



Adres WWW: <http://www.interhome.pl/>

### **REZERWACJA SAL KONFERENCYJNYCH**



Adres WWW: <http://ptqv.net/>

### **UBEZPIECZENIA**



## Przykładowe elementy portalu **turystycznego**



Adres WWW: <http://www.voyager.pl>

**EURO<26**



Adres WWW: <http://www.voyager.pl/>

**WYNAJEM SAMOCHODÓW**

# AVIS

Adres WWW: <http://www.avis.pl/>



Adres WWW: <http://www.europcar.pl/PL/home.html/>



Adres WWW: <http://www.staypoland.com/>

### **47. Generowanie dokumentów do druku**

Użycie tej opcji w serwisie pozwala na wyodrębnienie samego dokumentu od pozostałych elementów serwisu. Tak przygotowany dokument jest otwierany w nowym okienku, jako pop-up, skąd może zostać wydrukowany. W razie potrzeby w oknie takim jest również łatwiej zaznaczyć sam tekst i skopiować na przykład do edytora Open Office.

### **48. Generowanie dokumentów w formacie .PDF**

Na indywidualne życzenie może zostać przygotowana możliwość generowania dokumentów w formacie PDF. Jest to jednak rozwiązanie mocno obciążające serwis i generowanie takie może trwać dłuższą chwilę. Z uwagi na skomplikowanie techniczne i duży koszt wdrożenia, polecamy rozwiązanie prostsze i równie skuteczne, jakim jest generowanie dokumentów do druku, które w razie potrzeby mogą być samodzielnie konwertowane na format PDF np. za pomocą pakietu Open Office.

#### 49. Mapa strony dla Google

Mapa strony dla Google jest specjalnie przygotowanym plikiem XML, którego zadaniem jest dostarczenie potrzebnych informacji dla specjalnego programu Google (tzw. robota Google), który odwiedzając witrynę, wykonuje indeksowanie. XML jest przygotowywany zgodnie ze standardem podanym przez Google.

Wykonanie mapy strony dla Google nie ma wpływu na jej pozycjonowanie, lecz na zaindeksowanie wszystkich podanych podstron. Umożliwia to lepsze wyszukiwanie podstron serwisu oraz pozwala na częstsze wizyty robota (jest to ważne w przypadku częstych zmian na stronie - nowe dokumenty zostaną szybko zaindeksowane).

Aby móc zarejestrować mapę strony, należy założyć w Google konto, które pozwala również śledzić informacje o tym, kiedy ostatnio robot Google był na stronie i czy podczas procesu indeksowania nie wystąpiły błędy. Za dodanie do swojego indeksu Google nie pobiera żadnych opłat.

#### 50. Mapa strony

Mapa strony jest rozwiązaniem ułatwiającym nawigację oraz poruszanie się po witrynie, zwłaszcza w przypadku rozbudowanych serwisów. Pomaga ona zorientować się w układzie strony oraz odnaleźć potrzebne informacje bez konieczności czasochłonnego przeszukiwania serwisu. Według ekspertów z dziedziny użyteczności, każdy profesjonalny serwis powinien być wyposażony w mapę strony.

Mapa strony oferuje możliwość rozwijania i zwijania poszczególnych odnośników do podstron serwisu. Natomiast kliknięcie bezpośrednio w odnośnik powoduje otwarcie wybranej podstrony (wybranego dokumentu).

Rozwiązanie oferowane przez NetTur pozwala na określenie folderów, które będą wyświetlane na mapie strony.

Istnieje również możliwość prezentowania na mapie strony odnośników do ofert z bazy ofert. W zależności od ilości dostępnych terminów, mogą zostać użyte specjalne rozwiązania.

#### 51. Wyszukiwarka kontekstowa

Pozwala na wyszukiwanie ofert lub dokumentów informacyjnych za pomocą słów kluczowych, wpisanych przez osobę korzystającą z serwisu. Po wpisaniu szukanej frazy otwarta zostanie podstrona z wynikami wyszukiwania. Wyszukiwarka kontekstowa nie wyszukuje terminów i cen. Wyniki wyszukiwania różnią się od wyników z Wyszukiwarki ofert, gdyż zawierają:

- szukaną frazę,
- fragment tekstu,
- odnośnik do dokumentu (odnośnikiem może być tytuł dokumentu, fragment tekstu lub przycisk więcej).

Wyniki wyszukiwania mogą być wykonane przy pomocy dwóch technik: PHP lub AJAX.

#### 52. Wyszukiwarka kodu oferty

Jest to narzędzie ułatwiające komunikację między osobami odwiedzającym serwis a biurem podróży, podczas prowadzenia rozmów dotyczących ofert. Wyszukiwarka ta pozwala na wpisanie kodu i odnalezienie przypisanej do niego oferty. Po jego wpisaniu i wybraniu opcji szukaj, wyświetlona zostanie podstrona z widokiem oferty, na której już samodzielnie należy odnaleźć konkretny termin. Nie

zostanie natomiast wyświetlony dokument nie posiadający terminów.

Domyślnie wyświetlony zostanie najbliższy termin z najniższą ceną, gdyż kod oferty jest powiązany z dokumentem opisu imprezy, a nie z konkretnym terminem danej oferty. Termin ten należy odnaleźć w formularzu Inne terminy, ceny, poprzez rozwinięcie paska wyboru i wybranie odpowiedniej daty i ceny.

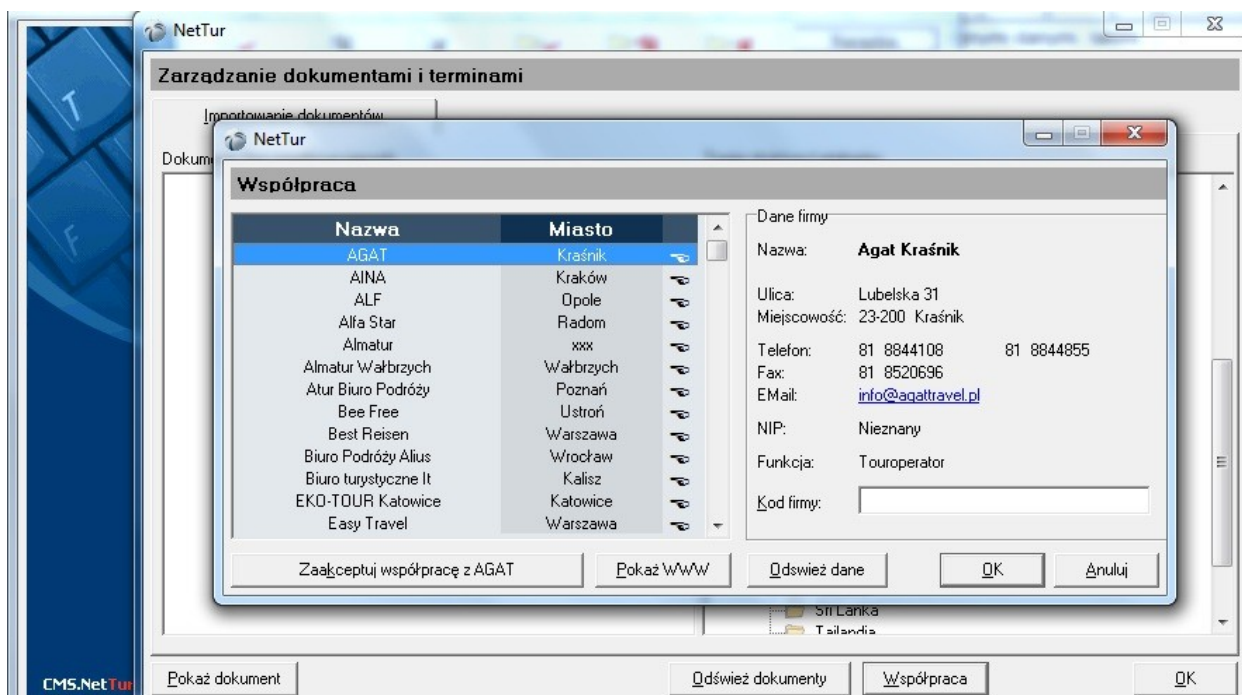
Kod jest przydzielany automatycznie przez system, dlatego nie mam możliwości jego samodzielnego definiowania.

Dodanie do serwisu Wyszukiwarki po kodzie oferty powoduje, iż wszystkie oferty zostaną uzupełnione o przypisane im kody.

Kodu oferty nie należy mylić z kodem Touroperatora.

### 53. Wyszukiwarka

#### Oferty wybrane z modułu Współpraca programu CMS.NetTur



Oparcie struktury serwisu na programie CMS.NetTur umożliwia skonstruowanie Wyszukiwarki z ofert, które wybrane zostaną samodzielnie spośród bazy dostępnej w module Współpraca.

Moduł Współpraca wyświetla wszystkie oferty dostępne w bazie, podzielone ze względu na Touroperatorów. Istnieje zatem możliwość przeglądania, wybierania pojedynczych ofert oraz umieszczania ich w określonych modułach serwisu. Właśnie dla tych wybranych ofert, może zostać skonstruowana osobna Wyszukiwarka, pozwalająca na ich odnajdywanie również przez formularz wyszukiwania.

Atutem takiego rozwiązania jest możliwość zbudowania Wyszukiwarki opartej na samodzielnie wyselekcjonowanych ofertach Touroperatorów i automatyczna aktualizacja ofert przez system.

Moduł Współpraca wyświetla wszystkie dokumenty ofert Touroperatorów, dostępne w bazie. Oznacza to, iż wyświetlane są również dokumenty nie posiadające w danym momencie terminów, co wynika z faktu iż, rotacja dostępnych ofert, powodowałaby duże zmiany w bazie.

Wszystkie oferty w module Współpraca, posiadające w danym momencie terminy posiadają oznaczenie w postaci nawiasów kwadratowych z wpisaną w nich liczbą aktualnych terminów.

Jednocześnie dokumenty bez terminów nie są branie pod uwagę przez formularze wyszukiwania, gdyż nie stanowią ofert (nie posiadają terminów i cen oraz innych wymaganych danych).

Dla ofert skopiowanych w module Współpraca nie istnieje możliwość ich samodzielnej edycji (zmiany opisu, zdjęć, cen itp.).

### **54. Moduł**

Moduł jest to określony fragment strony (przeważnie strony startowej), którego zadaniem jest prezentowanie odnośników do ofert lub dokumentów informacyjnych, wybranych samodzielnie lub spełniających określone kryteria i pobieranych bezpośrednio z bazy ofert.

Dla każdego modułu muszą zostać określone rodzaje wyświetlanych w nim dokumentów, według podziału:

- a) dokumenty informacyjne,
- b) oferty,
- c) dokumenty informacyjne lub oferty.

Przykładowo, moduł zaprogramowany do wyświetlania dokumentów informacyjnych, nie może być używany do wyświetlania ofert z uwagi na różnice w strukturze tych dokumentów.

Na stronie startowej moduły wstępują najczęściej w grupie podzielonej ustalonymi kryteriami i odpowiadają za wyświetlanie odnośników do ofert. Moduły mogą występować również na podstronach serwisu. W tym przypadku jeden rodzaj modułu jest wyświetlany na wszystkich podstronach (jednak na życzenie mogą zostać przygotowane różne moduły).

Pojedynczy moduł może zawierać od jednej do kilkunastu ofert w zależności od jego wielkości, przeznaczenia oraz układu na stronie.

Tytuły nagłówek modułów mogą być edytowane za pomocą programu CMS.NetTur, poprzez zmianę nazwy odpowiedniego folderu w bazie serwisu.

### **Rodzaje modułów**

Każdy z rodzaj modułów posiada swoje unikalne właściwości, dlatego niezmiernie ważne jest ustalenie pożądanych cech i dopasowanie odpowiedniego rozwiązania. Dostępne rozwiązania dzielą moduły na trzy główne rodzaje:

- manualny,
- półautomatyczny,
- automatyczny.

### **Moduł manualny**

Ten typ modułu pozwala na samodzielne definiowanie wyświetlanych w nim skróconych informacji lub odnośników do dokumentów.

### **Moduł półautomatyczny**

Moduł półautomatyczny jest podobny do modułu manualnego z uwagi na możliwość samodzielnego

zarządzania zawartymi w nim informacjami, ale w przypadku ich braku jest uzupełniany automatycznie według ściśle określonych kryteriów. Moduł ten służy wyłącznie do prezentowania ofert.

### **Moduł automatyczny**

Jest to moduł w pełni automatyczny i jest przeznaczony wyłącznie dla ofert. Wszystkie oferty są pobierane z bazy ofert, zgodnie z ustalonymi kryteriami wyszukiwania (pod warunkiem, że w Wyszukiwarce są oferty spełniające te kryteria). Zaletą jest w pełni bezobsługowe działanie.

**Sposoby prezentacji odnośników w modułach** Odnośniki do ofert zawarte w module mogą być prezentowane na kilka sposobów (w zależności od indywidualnych preferencji):

Najczęściej spotykany sposób prezentacji ofert w modułach składa się z:

- a) nazwy kraju i ceny (prezentowane jako odnośniki oferty),
- b) nazwy hotelu i ceny (prezentowane jako odnośniki oferty).

Istnieje również możliwość indywidualnego dobrania i określenia wyświetlanych informacji.

### **lub też**

Prezentacja ofert w module, która jest podobna jak w wynikach wyszukiwania. Każda pojedyncza oferta może składać się z elementów wybranych z dostępnej grupy:

- a) miniaturka zdjęcia,
- b) nazwa imprezy,
- c) destynacja:
  - państwo,
  - region geograficzny,
  - miasto,
  - region turystyczny,
- c) cena,
- d) długość pobytu,
- e) rodzaj wyżywienia.

### **Łączenie modułów za pomocą zakładek**

**POLECAMY** **NOWOŚCI**



**W poszukiwaniu S...**  
Kraj: **Indie**  
Cena: **9600 zł +500\$**  
Termin: **11.09.2011** (22 dni)  
Wyżywienie: **OV**



**Moskiewski under...**  
Kraj: **Rosja**  
Cena: **2699 zł**  
Termin: **17.07.2011** (8 dni)  
Wyżywienie: **HB**



**Rajasthan i Goa**  
Kraj: **Indie**  
Cena: **4050 zł +600\$**  
Termin: **26.08.2011** (16 dni)  
Wyżywienie: **OV**

[WIĘCEJ OFERT >>](#)

**BILETY** **NIEBANALNE PODRÓŻE** **RELACJE**



**Indie, Nepal ora...**  
Kraj: **Indie**  
Cena: **4500 zł +500\$**  
Termin: **11.08.2011** (15 dni)  
Wyżywienie: **OV**



**Śladami Buddy**  
Kraj: **Indie**  
Cena: **4700 zł +600\$**  
Termin: **11.11.2011** (17 dni)  
Wyżywienie: **OV**



**Tuwa - festiwal ...**  
Kraj: **Rosja**  
Cena: **5900 zł +1000EUR**  
Termin: **01.07.2011** (23 dni)  
Wyżywienie: **OV**

[WIĘCEJ OFERT >>](#)

W standardowych rozwiązaniach moduły są prezentowane pojedynczo. Polega to na tym, że moduł zajmuje całą określoną dla siebie przestrzeń. Istnieje jednak możliwość współdzielenia tej przestrzeni z innymi modułami za pomocą zakładek

Nad miejscem prezentowania, umieszczone są nagłówki modułów współdzielących daną przestrzeń. Wybranie i kliknięcie danego nagłówka powoduje prezentację odpowiedniego modułu z grupy. Zawartość pozostałych modułów pozostaje ukryta do czasu ich wywołania.

### Nagłówki w modułach

Zastosowanie nagłówków w modułach pozwala na dodanie elementów graficznych i tekstowych. Każdy moduł może zawierać następujące rodzaje nagłówków:

a) tekstowy (moduł z tytułem), b) graficzny (moduł z grafiką), c) graficzny oraz tekstowy (moduł z grafiką i tytułem).

Moduł może również nie posiadać żadnego nagłówka, ograniczając się wyłącznie do treści w nim prezentowanych.

Elementy graficzne są to najczęściej zdjęcia, kolaże graficzne lub animacje (elementy graficzne animowane również mogą stanowić nagłówki), dostosowane do zawartości danego modułu oraz całego projektu graficznego serwisu. Elementy graficzne w modułach mogą być:

a) statyczne,  
b) animowane.

Dodatkowo elementy graficzne modułów mogą być samodzielnie edytowane za pomocą systemu banerowego, który wchodzi w skład opcjonalnych elementów serwisu.

### Przykładowe nazwy nagłówków modułów

Dzięki możliwości zmiany nazwy nagłówków, mogą one być modyfikowane odpowiednio do rodzaju ofert wyświetlanych w danym momencie w modułach. Do najczęściej używanych podziałów należą:

Podział według środka transportu:  
autokarowe,  
samolotowe,  
dojazd własny.

Podział według grupy docelowej:  
dla dzieci i młodzieży,  
dla singli,  
dla rodzin z dziećmi,  
dla firm.

Podział według rodzaju oferty:  
aktywny wypoczynek,  
rejsy wycieczkowe,  
wycieczki objazdowe,  
nurkowanie,  
narty.

Podział według kierunku:  
nazwa kraju (np. Egipt, Turcja, Włochy),  
wczasy w Polsce,  
egzotyka.

Podział według terminu:  
zima 2008,  
lato 2008,  
wakacje 2008,  
weekend majowy,  
sylwester.

Specjalne:  
nowości,  
ekskluzywne,  
polecamy,  
szczególnie polecane,  
fortuna.

Promocje:  
w dobrej cenie,  
promocje,  
ostatnie miejsca,  
hity cenowe,  
najtańsze z oferty,  
last minute,  
first minute,  
super cena.

### **Odnosiniki do pozostałych dokumentów w modułach**

Moduły zajmują ściśle określoną ilość miejsca przeznaczoną na treść. Stąd może wynikać potrzeba umieszczenia w nich osobnego odnośnika do pełnej listy dokumentów (informacyjnych lub ofert).

Odnosińnik ten najczęściej prowadzi do listy wyników wyszukiwania w przypadku ofert lub listy dokumentów. Odnosińniki mogą zostać umieszczone w różnych częściach modułu:

a) w górnej części modułu,

- b) w dolnej części modułu,
- c) poza linią modułu.

Treść odnośnika najczęściej zawiera wyrazy sugerujące możliwość przejścia do pełnej listy dokumentów, takie jak:

- a) więcej,
- b) więcej ofert,
- c) więcej wycieczek.

### 55. Menu

Menu główne należy do stałych elementów serwisów internetowych.

Menu główne może wyświetlać:

- dokument informacyjny,
- wyniki wyszukiwania.

Rodzaje menu:

- menu poziome,
- menu pionowe.

Oba rodzaje menu mogą być zastosowane jednocześnie, niezależnie od siebie. W takim przypadku jedno z menu może zawierać ofertę a drugie odnośniki do najważniejszych informacji.

Dodatkowo każdy rodzaj menu może być umieszczony na stronie kilkakrotnie. Przykładem jest menu poziome, które w różnej formie może być umieszczone zarówno w górnej, jak i dolnej części strony.

STRONA GŁÓWNA NEWSY BILETY LOTNICZE HOTELE WYNAJEM SAMOCHODÓW LAST MINUTE

Strona główna | O nas | Jak rezerwować? | Porady praktyczne | Ubezpieczenia | Kontakt

Opublikowane na stronie [www.turystyka.legnica.pl](http://www.turystyka.legnica.pl) informacje lub ceny nie stanowią oferty w rozumieniu przepisów kodeksu cywilnego  
Copyright turystyka.legnica.pl | powered by: NetTur.pl

ŚWIAT PODRÓŻY  
BIURO TURYSTYCZNE

. Niezależnie od rodzaju, należy również określić:

- menu jednopoziomowe,
- menu wielopoziomowe,

### Menu poziome

Domyślnie menu poziome umieszczane jest w górnej części witryny i ze względu na swoją widoczną pozycję zawiera ofertę lub informacje o priorytetowym znaczeniu.

Menu poziome może być również umieszczone w dolnej części serwisu, bezpośrednio przed stopką, służąc jako powtórzenie menu górnego lub zbiór ważnych informacji.

Przy zastosowaniu kilku menu, ich wygląd może być określony indywidualnie, z uwzględnieniem spójności całego serwisu.

### Menu pionowe



Menu pionowe może być rozmieszczone w lewej lub prawej części witryny i ze względu na większą ilość dostępnego miejsca może zawierać dużą liczbę odnośników. Dodatkowo menu pionowe może posiadać nagłówki:

- z możliwością edycji nazwy,
- bez możliwości edycji nazwy.

Zastosowanie nagłówków z możliwością edycji pozwala na określenie ich przeznaczenia za pomocą odpowiednio nadanego tytułu. Zmiany te dokonywane są poprzez program CMS.NetTur (zmiana nazwy folderu przypisanego do danego menu).

W przypadku dużego rozbudowania nie zaleca się stosowania dwóch menu pionowych jednocześnie z uwagi na duże ograniczenie wolnej przestrzeni między nimi.

### Menu jednopoziomowe

Ograniczenie menu do jednego poziomu sprawia, że wszystkie jego elementy są widoczne od razu po załadowaniu się serwisu. Stanowią one proste odnośniki do haseł zdefiniowanych w menu, dzięki czemu nie sprawiają trudności w nawigacji. Po wybraniu odnośnika z menu wyświetlana jest podstrona połączona z danym elementem.

Menu jednopoziomowe może odnosić się do zarówno menu poziomego, jak i menu pionowego

Menu jednopoziomowe jest często wykorzystywane z uwagi na dużą łatwość orientacji oraz prostotę przy korzystaniu z wybranych kategorii.

### Menu wielopoziomowe

Menu wielopoziomowe pozwala na umieszczenie większej liczby odnośników oraz na uszeregowanie ich w sposób mający ukierunkować użytkownika na określony cel.

Zaletą takiego rozwiązania jest również ukrycie kolejnych poziomów menu do czasu wybrania przez osobę korzystającą z serwisu konkretnego elementu menu. Dzięki temu zostaje zachowana czytelna struktura pomimo dużej ilości zawartych informacji.

W projektowaniu menu wielopoziomowego nie jest zalecane wykonywanie liczby poziomów większej,

niż trzy. Wynika to z faktu, iż zbyt głębokie osadzenie odnośników powoduje utratę orientacji przez osobę korzystającą z menu.

Ustalenie liczby poziomów przy projektowaniu menu jest ściśle powiązane z jego późniejszym działaniem. Przykładowo, ustalenie dla menu dwóch poziomów spowoduje, że samodzielne dodanie kolejnego poziomu (trzeciego) nie spowoduje wyświetlenia go.

Natomiast przy braku ograniczenia liczby poziomów menu mogą być wyświetlone wszystkie jego kolejne poziomy, co jednak nie jest zalecane z uwagi na możliwe przekroczenie obszaru widocznego strony oraz duże utrudnienie w nawigacji.

Dla wybranych poziomów menu może również zostać zmieniony kolor tła.

Menu wielopoziomowe może odnosić się zarówno do menu poziomego, jak i menu pionowego.

### **Szablon graficzny menu**

Każdy element menu opartego na szablonie graficznym składa się z wcześniej przygotowanej grafiki i wszelkie zmiany w menu wymagają ingerencji w strukturę serwisu lub zmiany samych elementów graficznych. Taki rodzaj menu jest wybierany w przypadku wymogu zastosowania efektownego wyglądu graficznego z zachowaniem stałej i niezmiennej struktury.

Mankamentem jest tu brak możliwości edycji tekstu zawartego w poszczególnych elementach menu przez osobę zarządzającą treścią serwisu przez CMS.NetTur. Zmiany w takim menu mogą być wykonane wyłącznie przez programistów NetTur. Jest to wymóg wynikający ze stałej wielkości i liczby elementów graficznych. Ich zmiana powinna być dobrze przemyślana z uwagi na możliwą potrzebę przebudowy całego lub części serwisu.

Rozwinięciem możliwości menu opartego na grafice jest rozbudowanie go do menu wielopoziomowego. Dzięki takiemu rozwiązaniu główna kategoria może być złożona z grafiki, a pozostałe będą posiadały możliwość edycji i swobodnego zarządzania z poziomu CMS.NetTur.

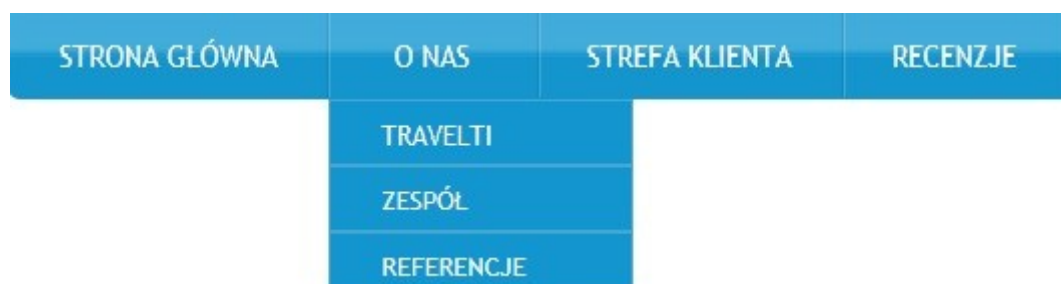
### **Szablon tekstowy menu**

W menu opartym na szablonie tekstowym również występuje grafika, ale ma ona charakter tła bądź wyróżnienia dla tekstu poszczególnych elementów menu. Tekst może być edytowany za pomocą programu CMS.NetTur.

Atutem jest możliwość samodzielnej edycji tekstu zawartego w poszczególnych elementach menu poprzez zmianę nazwy odpowiedniego folderu lub dokumentu (odpowiadającego danemu elementowi menu) w bazie serwisu w programie CMS.NetTur.

Zmiany nazw są widoczne w serwisie po aktualizacji programu CMS.NetTur.

**Menu poziome wielopoziomowe** - możliwe jest dodanie kolejnych podkategorii, które rozwijają się w dół menu po najechaniu kursorem myszki na kategorię główną.



Każdy z elementów podkategorii może być odnośnikiem do kolejnego menu, które rozwija się po najechaniu kursorem myszki na wybraną podkategorię.

Liczba kolejnych podkategorii jest ograniczona w przypadku szablonu graficznego, gdyż wszystkie elementy zostały opracowane podczas projektowania menu. Oznacza to, iż nie ma możliwości samodzielnego modyfikowania elementów (dodawania / usuwania / zmiany nazw). Natomiast menu oparte na szablonie tekstowym pozwala na samodzielne zarządzanie elementami menu, czyli:

- dodawanie podkategorii,
- usuwanie podkategorii,
- zmianę nazw podkategorii.

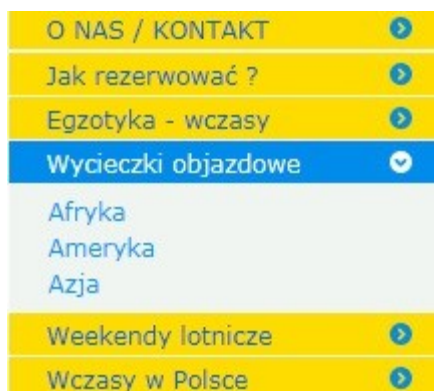
Jedynym ograniczeniem budowy menu opartego na szablonie tekstowym jest całkowita wielkość serwisu. Należy jednak pamiętać, że zbyt rozbudowane menu utrudnia nawigację i orientację w kategoriach.

### Menu pionowe wielopoziomowe

Dla menu pionowego istnieją dwie możliwości rozwijania podkategorii:

- rozwijanie pod kategorią, -rozwijanie w bok.

#### Rozwijanie pod kategorią



W tym przypadku podmenu rozwija się pod kategorią główną, spychając pozostałe podkategorie w dół. Odbywa się to poprzez kliknięcie kursorem myszki w wybrany element.

#### Rozwijanie w bok

Podmenu rozwija się w bok, a kategorie główne menu nie zmieniają swojego położenia. Odbywa się to poprzez naprowadzenie kursora myszki na wybrany element.



Kierunek rozwijania jest uzależniony od położenia menu na stronie. W przypadku menu położonego po lewej stronie, podkategorie będą rozwijać się w prawo, a w przypadku menu położonego w prawej części serwisu, będą rozwijać się w lewo.

### Odnośniki do wyników wyszukiwania w menu

Menu może również prowadzić bezpośrednio do zdefiniowanej na dwa sposoby listy wyników wyszukiwania:

- listy wyników generowanej automatycznie według określonych z góry kryteriów (bez możliwości samodzielnej zmiany kryteriów wyszukiwania).
- listy wyników generowanej automatycznie z możliwością samodzielnej zmiany kryteriów wyszukiwania, przy wykorzystaniu funkcji tworzenia skrótów z odnośnikami w programie CMS.NetTur.

Lista wyników wyszukiwania otwierana z odnośników menu może być również tworzona na podstawie ofert:

- samodzielnie stworzonych w programie CMS.NetTur,
- ofert importowanych manualnie przez moduł Współpraca programu CMS.NetTur.

### 56. Nagłówek graficzny

Elementy takie jak logo, nazwa firmy i hasła reklamowe umiejscowione są najczęściej w grafice głównej, będącej jednocześnie nagłówkiem dla całego serwisu. Nagłówek ten może być stałym elementem graficznym lub za pomocą systemu banerowego może być edytowany i modyfikowany. Dodatkowo cały element, lub jego część (np. logo), może stanowić odnośnik do strony głównej serwisu (kliknięcie na nagłówek podczas przeglądania dowolnej podstrony spowoduje przejście do strony startowej).



Dodatkowo grafika w nagłówku może zmieniać się automatycznie wraz z przechodzeniem między podstronami serwisu. Zmiana elementu graficznego może odbywać się na dwa sposoby:

- losowo (przejście pomiędzy podstronami spowoduje załadowanie losowo wybranej grafiki),
- w ściśle określony sposób (przejście pomiędzy podstronami spowoduje załadowanie grafiki określonej dla danej podstrony).

Dzięki temu, klikając w odnośniki umieszczone np. w menu głównym, załadowana zostanie nie tylko wybrana podstrona, ale również nowy wygląd graficzny nagłówka, zdefiniowany w trakcie projektowania serwisu